

財團法人台灣地理資訊中心



115 年度預算

財團法人台灣地理資訊中心 編

財團法人台灣地理資訊中心

| 目次 | 頁次 |
|--------------------------|---------|
| 總說明 | |
| 壹、財團法人概況 | 1 – 5 |
| 貳、工作計畫 | 6 – 14 |
| 參、本年度預算概要 | 14 – 15 |
| 肆、前年度及上年度已過期間預算執行情形及成果概述 | 16 – 23 |
| 主要表 | |
| 收支營運預計表 | 24 |
| 現金流量預計表 | 25 |
| 淨值變動預計表 | 26 |
| 明細表 | |
| 收入明細表 | 27 |
| 支出明細表 | 28 |
| 參考表 | |
| 資產負債預計表 | 29 |
| 員工人數彙計表 | 30 |
| 用人費用彙計表 | 31 |

總說明

財團法人台灣地理資訊中心
總說明
中華民國 115 年度

壹、財團法人概況

一、設立依據：

(一) 依民法財團法人之規定組織之，許可設立之日期及文號 52/09/25 經台（五二）統字第 14136 號。

(二) 成立背景：

財團法人台灣地理資訊中心（原財團法人中華電腦中心）係由政府全額捐助設立之非營利性財團法人。

本中心原為「行政院美援運用委員會資料處理中心」。民國 52 年美援會撤銷，由行政院設立行政院國際經濟合作發展委員會（今之國家發展委員會）捐助新臺幣 100 萬元創立「財團法人中華資料處理中心」。民國 56 年為配合資訊發展需求，更名為「財團法人中華電腦中心」。民國 96 年隨新興科技產業的發展，行政院經濟建設委員會（今之國家發展委員會）責成本中心除延續原有中華電腦中心所提供之資訊服務外並賦予新任務，積極推動地理空間資訊科技的應用與發展，期許本中心成為國內產官學界的橋樑，協助政府推動國家地理資訊系統及民間企業發展地理空間資訊科技產業，提升政府及民間企業在地理空間資訊方面的應用效能，讓台灣成為地理空間資訊科技的領先國家之一，爰於民國 97 年 2 月 21 日更名為「財團法人台灣地理資訊中心」。

60 餘年來，本中心隨著電腦科技日新月異過程中，不斷培訓資訊人才，更新設備，推廣應用系統新技術，由資訊處理服務，拓展整合性資訊系統建置服務之能量，服務項目包括資訊專業人才訓練、資料登錄掃描、資訊軟體規劃設計、系統整合與電腦硬體推廣等。

近年來本中心除延續原有中華電腦中心所提供之資訊服務功能外，亦提供地理空間資訊科技專業諮詢顧問服務，協助國家發展委員

會推動經行政院核定的國家地理資訊系統十年計畫，並以具前瞻性的服務導向架構為核心，加速建立台灣空間資訊基礎建設、決策支援及雲端服務，讓各級政府均能在網路上即時取得所需的地理空間資訊，提升規劃與決策效能。

民國 107 年，因本中心與「財團法人國土規劃及不動產資訊中心」之業務發展經整合更具政策研究、規劃、執行之綜合效益，爰奉捐助人國家發展委員會指示加以合併，並經主管機關經濟部核准，冀望藉由兩中心核心業務之綜整及專業人力之整合，以提升經營績效，並撙節人事及行政管理費用，同時期許合併後得以發揮政策幕僚功能，協助政府各部門政策研擬，在經濟、社會、產業、人力、國土、政府治理各方面納入地理資訊概念，成為促進國家發展地理資訊系統應用與國土規劃政策研究發展公私部門的橋樑。兩中心已於 108 年 6 月 28 日完成合併相關作業，臺灣臺北地方法院並於 108 年 7 月 12 日核准財團法人國土規劃及不動產資訊中心之解散登記。

二、設立目的：

配合政府發展資訊與通訊技術為宗旨，從事以下業務：

- (一) 資訊作業、網路與應用軟體系統之規劃、研究、分析、建置、組合、測試、維護及資訊系統整合服務。
- (二) 資訊處理服務。
- (三) 空間資訊技術之整合、規劃、設計與建置。
- (四) 產業人才培訓及技能檢定。
- (五) 人力派遣、顧問及勞務服務。
- (六) 國土及不動產發展之政策研究與規劃的顧問諮詢。
- (七) 國土及重大公共建設之評估及相關制度研析。
- (八) 國土空間規劃及不動產相關資訊之調查、規劃、系統或資料庫建置、應用及發布。

(九)國土及不動產發展之政策研究與規劃的資料蒐集、調查、資訊系統或資料庫建置與應用。

(十)其他非法令禁止或限制之業務。

三、組織概況：

(一)董事會與監察人

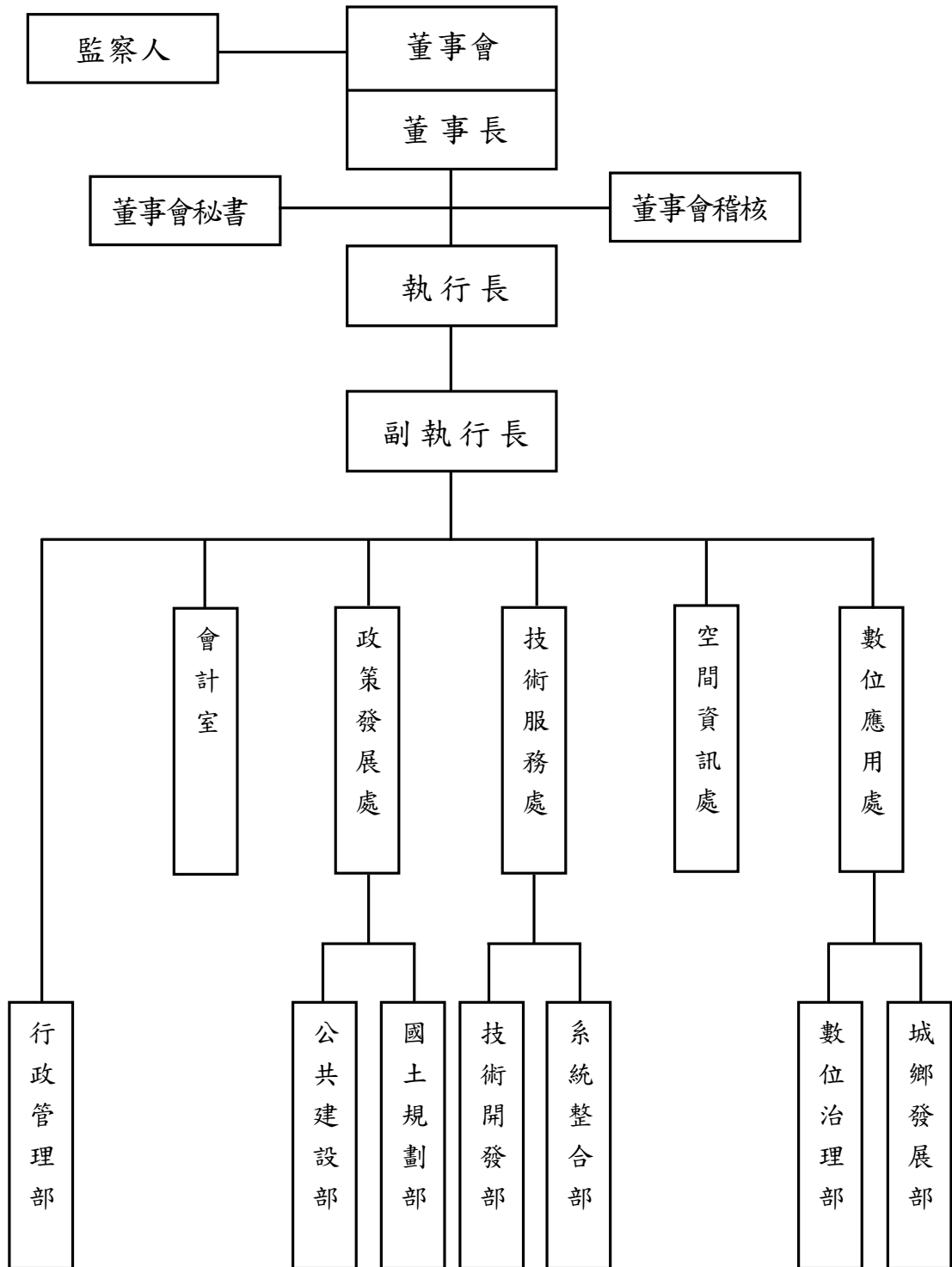
- 1、本中心設董事會，制定事業計畫與營運政策，保管基金，審議預算書、決算書與提案及報告事項，並監督本中心推行工作。
- 2、董事會由董事 7 人至 15 人組成之，董事人數應為單數，置董事長 1 人，由董事會選任之，另置監察人 2 人至 5 人，負責監察有關工作及財務事宜。
- 3、董事會置秘書 1 人，由董事長聘任之，秉承董事長之命，辦理董事會開會記錄，工作聯繫及有關事宜。
- 4、董事會置主辦稽核 1 人，其任免依本中心內部稽核制度規定辦理。董事會稽核業務範圍辦理有關組織、人事、財務、會計、營繕、採購、財產及資訊管理等作業規章或制度遵行情形之檢查、評估與建議等稽核相關業務。各項業務計畫之規劃擬定、執行控管、計畫變更、經費使用、目標達成、服務績效、成果管理等情形之檢查、評估與建議。

(二)執行部門

- 1、本中心置執行長 1 人，採委任制，由董事長提請當屆董事會任免，任期由董事會決定，最長至該屆董事長任期屆滿日止，續聘得續任。執行長秉承董事會之決策，綜理本中心業務，並視業務需要，置副執行長 1 人，特別助理若干人，襄助執行長處理業務。
- 2、本中心現設置之單位及掌理事項；(如組織架構圖)
 - 數位應用處－辦理各類數位地理與智慧城市整合等決策支援系統應用相關業務。

- 空間資訊處－辦理各項空間資訊及其發展之業務，提供政府決策、整合學界及產業串聯跨領域的發展策略。
- 技術服務處－辦理各類資訊系統整合應用與解決方案、智能分析模組及空間大數據等業務。
- 政策發展處－辦理各類國土規劃及公共建設之勘測、規劃、制度設計、法令研析、活動籌辦、政策研擬及專案評估業務。
- 會計室－辦理會計帳務、稅務申報、預決算編列、內部審核等會計相關業務。

財團法人台灣地理資訊中心組織架構圖



貳、 工作計畫

依本中心設立宗旨，115 年度本中心推動之工作計畫、計畫重點、預期效益及經費需求摘要如下：

一、 空間規劃諮詢相關計畫

(一)計畫重點：

以國土永續發展為出發點，協同相關部會共同研析國土空間發展課題，運用空間資訊及數位孿生技術，提升國土公共建設服務效能，促進數位產業轉型與發展。重點發展計畫如下：

- 1、空間資訊政策推動：為了因應龐大需求及社會快速變化，以作為空間資訊發展及高精地圖應用之參考依據，基於前一年度策略聚焦四大行動方案，分別從法制建構、單一資料流通交換平台、公私協力與人才認證等面向推動空間資訊產業永續發展，藉此優化空間資訊政策推動。另，協助機關發行相關出版品，透過系統性蒐整國內外重要國土(包含海洋)發展趨勢，包含空間規劃、環境保育、產業發展、科技創新等面向，作為政策規劃之重要參考依據。
- 2、推動碳管理與碳足跡制度化與成效評估機制：在完成碳管理機制初步建構與碳匯資料盤點基礎上，進一步推動管理制度化，包括建立標準作業流程（SOP）與人力培訓增能，並評估導入碳足跡計算，針對交通、住宿、餐飲及活動等四大面向，迅速估算遊程的碳排放量，同時強化碳管理與機關經營管理、保育規劃之結合，有助於實踐 2050 淨零排放目標。
- 3、維護及精進地方創生資料庫：蒐集國內社會、經濟與自然環境等相關指標，以供建立地方研究議題和地方創生策略的基礎，同時協助中央及地方政府掌握地方發展現況。
- 4、提供工研院綠能所能源部門空間發展策略之空間分析顧問服務，以能源用地白皮書光電篇的發展原則與整體框架之基礎，依據相關基礎資料及劃設原則，使用最新年度相關資料產製圖資成果。

(二)經費需求：1,592 萬 9 千元。

(三)預期效益：

- 1、空間資訊政策推動：推動數位轉型和永續發展的雙軸轉型，以空間資訊技術協助取得相關議題所需基礎資料、建構轉化流通與資料市場機制、規劃所需之分析應用模式，使空間資訊應用能夠普及於產官學各界的業務與任務，達成上述數位轉型和永續發展的願景，完成年度國土（含海洋）出版品，作為政策制定與產業發展的重要參考依據。
- 2、針對各國家公園管理處執行碳排放量之碳盤查，並結合當年度自然碳匯的碳吸存量，計算各國家公園管理處年度碳收支平衡情形，以系統化推動園區碳管理作為，邁向 2050 年淨零排放目標。另，透過碳足跡管理機制，協助業者在設計行程時納入碳排放考量，共同推動低碳轉型與綠色旅遊發展。
- 3、建置與維護地方創生資料庫，採用跨領域方式整合資源，促進公私部門的協同合作，實現雙向互動的治理新機制，開啟全新的發展視角。
- 4、支援工研院綠能所可具體產出具空間指導意義之「縣市自主規劃」與「農業綠能」發展潛勢圖資，提供能源署掌握各地方政府於推動再生能源發展時可參酌之依據，透過科學化與可視化資訊，強化政策推動、地方溝通，並提升能源規劃的整體性及執行效率。

二、國土規劃及區域發展相關計畫

(一)計畫重點：

- 1、國土空間發展策略規劃：為協助政府推動由上到下不同空間尺度及不同部門的規劃作業，協助國土計畫、各直轄市及縣市國土功能分區劃設作業、針對非都市計畫範圍內之一般鄉鎮、原民地區及農業地區，進行鄉村地區整體規劃等法定計畫作業及相關部門之空間規劃，提供國家未來國土規劃資訊整合與土地發展方案制定策劃工作。

- 2、鄉村地區整體規劃：協助地方政府辦理鄉村地區整體規劃，透過各類民眾參與，確立地區發展目標、辦理基本調查、課題盤點及策略規劃等作業，逐步建構空間發展及成長管理計畫，進一步調整國土功能分區及土地使用管制原則，銜接區域計畫法至國土計畫法之過渡，並回應鄉村地區實質需求，從生活、生產、生態三面項協助鄉村地區永續發展。
- 3、農地資源利用規劃：持續協助各縣市政府農地資源空間盤查，以瞭解各地農地使用狀況，進而協助研擬農地利用綜合規劃。同時制定農產業(產、製、儲、銷)空間規劃，以對應國土計畫鄉村地區整體規劃。
- 4、景觀遊憩規劃：為因應國土計畫新制，協助各地方政府之觀光遊憩規劃進行重新盤整，研析國土計畫及國土功能分區劃設對風景區土地使用、管理機制及整體發展策略之影響，研擬適應國土計畫法之調整策略及分區管制調整建議，以強化地方經濟韌性及國土永續發展，確保觀光遊憩功能之永續經營。

(二)經費需求：2,529 萬 7 千元。

(三)預期效益：

- 1、協助政府強化國土之整體規劃、城鄉發展機制，建立成長管理之國土發展機制，以促進國土資源永續發展。
- 2、辦理鄉鎮市區層級之鄉村地區整體規劃，盤整地區資源與遭遇課題，並檢討相關執行工具、法令及公私部門資源，協助地方政府銜接鄉村地區整體規劃策略及國土計畫整體藍圖。
- 3、擬定農地利用綜合規劃計畫，協助農業與農地資源盤查結果檢核並確認轄內農業發展地區分類劃設成果，推動農業施政資源空間合理配置與投入，確保農產業及農空間適性發展。
- 4、整合既有觀光遊憩政策方向，建立整體發展框架，提出觀光遊憩重點規劃區位及策略性分區規劃與分級分類管理機制，作為中央與地方主管機關推動後續計畫及銜接國土計畫土地工具之依據。

- 5、依全國國土計畫指導，以原住民族聚落生活、經濟生產與社會需求之課題，協助及輔導規劃配置原住民族部落所需居住、生產及公共設施空間合法化作業。

三、不動產規劃

(一)計畫重點

- 1、住宅資訊統計彙報：蒐集彙編各類住宅政策相關統計資料，提供政府健全住宅租售市場、加強住宅及不動產相關資訊的建置及發布，協助檢視相關計畫推動效益，並增進社會住宅及國家整體居住品質。
- 2、原住民住宅輔導：協助原住民族地區部落範圍內區域發展完整性，依據既有資料及現行成功案例，提出全國之原住民族地區建築物合法化行政措施步驟等相關政策指引，並輔助主管機關推動原住民族住宅四年三期計畫，依據需求研提政策檢討之具體可行作法。
- 3、新北市原住民族生活環境建構方案暨政策研析：針對新北市原住民族居住現況及需求進行調查研析，掌握河海濱原民部(聚)落生活情形及空間需求，針對烏來地區之原民住宅合法化議題進行法令研析與建物調查，以連結都市原住民族發展方案中有關「生活環境建構」之政策方向，建構未來安置方案及住宅合法化之關鍵基礎資料。

(二)經費需求：631 萬 7 千元。

(三)預期效益：

- 1、協助政府推動住宅與不動產相關政策研擬、給予中央單位相關住宅資源發展、系統建置、統計資訊彙整與決策參考。
- 2、針對原住民族住宅課題進行調查研究，自完備政策研擬之基礎資料建置，進一步協助及輔導規劃配置原住民族部(聚)落所需居住空間合法化作業，具體提升居住品質。

四、資訊系統開發及維運服務計畫

(一)計畫重點：

- 1、優化及維護交通部高速公路局國道景觀管理系統，提供交通部高速公路局景觀管理業務單位於國道景觀工程、景觀生態路殺、植栽、公共藝術、景觀養護等業務資料查詢、預算管理及空間資訊查詢與應用。
- 2、農田水利事業作業基金不動產管理系統，於 115 年將強化擴大決策支援圖台應用，並定期匯入農水署財物管理系統財產卡資料，及跨機關介接地政資料，透過系統查詢及圖臺整合呈現現有各管理處資料，協助農田水利署掌握全國 17 個管理處業務不動產活化收益資訊。
- 3、校園空間防災數據整合應用暨資訊系統擴充維運計畫中，擴充維運教育部防災教育資訊網，提供全國各級學校及一般民眾獲取防災新知，並於系統建立歷年校園防災成果及防災教育補助歷程。協助評估及滾動式修正「全國各級學校災害潛勢資訊」，提供教育主管機關及學校校園災害防救計畫之用，以提升校園災害管理能力。
- 4、農地管理資訊系統優化計畫除了以系統強化農地管理資訊系統之既有農地管理業務，配合農業用電、農地查核之政策之外，也強化決策支援之儀表板及圖臺資料整合，更快速掌握農地使用情形，使系統功能更為完備及周全；另配合農地及農舍法規修正，提供農地及農舍法規檢索系統查詢功能，俾增進農地管理之行政效率。
- 5、農田水利署七星管理處不動產收益管理系統，提供七星管理處各業務部門與不動產收益相關所需資料查詢，並提供收據管理、統計報表，提供圖台圖資資訊強化不動產資產控管及評估。
- 6、雲林縣政府農地管理及決策支援系統整合雲林縣農林漁牧產業統計資料，建置儀表板系統協助決策支援，並深化農地使用、農業用電，提升農業處即時掌握農業發展與資源分布之能力。建立農業治理數據平台，支援政策推動與管理效能。

- 7、地政司數據決策支援系統由地政司地價科委託辦理，旨在導入 AI 技術強化地價及地政業務數據之決策支援能力。透過統計年報中涵蓋之公地撥用、佃農購地、重劃區成果、地用分區編定等地政指標，建置視覺化分析模組及智慧儀表板，並探索租金行情、區位選址等應用情境，提供政策模擬與策略建議工具。
- 8、交通部觀光署觀光資料及觀光應用服務系統維護與擴充，包括影音、海報、摺頁等，並協助相關數位化作業。同時協助交通部觀光署制定開放資料標準，並協助開放資料上架作業。
- 9、交通部民用航空局飛航安全作業管理系統維護案，包含資料之修正及系統維護功能設定等工作項目。
- 10、交通部民用航空局航空人員證照暨檢定管理系統升級案，在將現有的管理系統優化升級後，將符合資安需求並供主管機關更好的管理相關功能。
- 11、建置不動產查詢平台，以供消費者於單一平台查詢不動產開發業者履歷及相關資料。
- 12、協助交通部民用航空局進行航班管理系統改版，以強化資安防護，及優化系統效能。
- 13、協助交通部民用航空局建置符合國際民航組織(ICAO)環球安全監督稽核計畫(USOAP)自我評量的「PQ 符合性陳述平台」，以確保民用航空局對於安全監督稽核各控制項能與符合國際標準，並保持一致。

(二)經費需求：4,048 萬。

(三)預期效益：

- 1、透過國道景觀管理系統之優化改版與功能擴充，整合國道沿線景觀工程、植栽配置、景觀養護、生態路殺與公共藝術等多元資料，提升資料查詢、空間檢索及預算管理功能。提供交通部高速公路局在營運管理、工程規劃與資源分配等面向之決策支援依據，強化國道景觀品質與生態保育效益。

- 2、透過強化農田水利署農田水利事業作業基金不動產管理系統，整合財物管理系統財產卡資料與跨機關地政資料，簡化現有相關作業流程，提升不動產活化收益資料之彙整效率與查詢效能。藉由加強圖台支援功能，提供即時且直觀的視覺化資料分析，協助掌握全國 17 個管理處業務財產管理統計資訊，強化決策支援，進而提升不動產管理效能並活化農田水利事業作業基金之收益。
- 3、藉由防災教育資訊網站資訊提供民眾查詢防災資訊，另以圖台視覺化方式呈現全國萬餘所學校的災害潛勢資訊，提供縣市府及學校防災人員據以撰寫校園防救災害計畫書擬定校園防災策略，並定期發送防災知識相關文案及圖卡以建立全民正確防減災觀念。
- 4、農地管理資訊系統主要係提升農地案件審查效率與行政作業品質，並整合空間圖資與地籍資料，強化農地使用監控與管理應用。系統亦將持續深化儀表板與圖台功能，完備資料庫資訊，提升中央及地方政府管控農地業務之效能。另配合土地管制原則，開發農地管理功能，銜接未來土地管理制度轉換，達成農地管理制度化、資訊化與高效率之治理目標。
- 5、七星管理處不動產收益管理系統提升資料取得效率與跨部門協作效能。系統建置收據管理與統計報表功能，強化財務追蹤與管理透明度，並透過圖台圖資輔助視覺化掌握資產分布與使用情形，提升不動產資產控管能力，作為資源評估與收益管理之決策支援依據，全面強化管理效能。
- 6、提升農業處對農林漁牧各產業發展狀況，強化農地使用與農業用電資料的整合應用。透過農業治理數據平台，以儀表板系統提供視覺化決策支援，增進農業政策推動的效率與精準度，作為永續發展與管理優化的重要依據。
- 7、地政司數據決策支援系統可提升地政資料應用價值，透過建構 AI 輔助之視覺化決策分析工具，整合地價指標與業務統計資訊，提供地政司在公地撥用、佃農購地、土地重劃、分區變更等政策面之決策參考，並逐步導入租金行情、區位選址模擬等情境應用，強化數據治理與政策支援能力。

- 8、整合全國之影音多媒體資料(包括文字、圖片、摺頁、影片、電子書與語音導覽等)，建立影音串流平台，以網站及開放資料等管道提供民眾最快速、最創新的觀光影音旅遊介紹資訊。另外，優化觀光開放標準並改善觀光資料開放平台，以符合及數位發展部公告之政府開放資料及資料集詮釋資料標準等相關最新指引，並活化觀光資料應用，進而創新觀光服務。
- 9、透過資訊管理系統的協助，提供飛航安全檢查員執行業務之查詢、檢查報告製作及業務追蹤、統計等電腦化作業，以提升飛安督導作業效率。
- 10、在新一代的資訊管理系統完竣後，將提供民航主管機關更有效的管理民航從業人員的英語檢定、航空器維修學科考試、航空產業人員證照，並為未來可能合作的國際民航組織預留系統彈性與空間。
- 11、不動產開發業資訊查詢系統若在完成上線並對外開放，將提供民眾在購屋時有一更公開透明的管道查詢不動產開發業(即建商)的各種相關資訊，以保障消費者權益。
- 12、交通部民用航空局進行航班管理系統改版後，可藉由淘汰舊有技術，強化資安韌性。
- 13、交通部民用航空局「PQ 符合性陳述平台」建置後，將與聯合國下國際民航組織(ICAO)環球安全監督稽核計畫(USOAP)自我評量各控制項能與符合國際標準保持一致，與世界主要民航飛航安全標準接軌。

五、資料數位化處理相關業務計畫

(一)計畫重點：

- 1、檔案影像掃描及登錄處理業務與其他相關資訊數位化處理業務。
- 2、檔案回溯編目建檔及整卷業務。
- 3、辦理財團法人語言中心日檢、韓國語文能力測驗報名業務。

(二)經費需求：90 萬 2 千元。

(三)預期效益：

協助業主資料數位化，以利資料存取及永久保存。

六、其他服務計畫

(一)計畫重點：

協助新竹市博物館群蒐藏品內容詮釋，以專業的分類、建檔及詮釋資料補強於創作或生命故事的紀錄，系統性地建立基礎性檔案資料，並配合文化部典藏網進行登錄，讓文物管理系統化，讓更多民眾欣賞文物之內涵，便於後續博物館主題展示、教育推廣等應用。

(二)經費需求：228 萬 6 千元。

(三)預期效益：

將新竹市博物館群藏品進行權利盤點作業及詮釋資料後，進行資料上傳，配合政府開放資料（Open Data）機制，提供具產值性開放資料素材，可促發產官學研界多功能之活化衍生加值運用，並藉此提供互動式、虛擬式文化展演活動服務。

參、本年度預算概要

一、收支營運概況

(一)收入預算概況

- 1、本年度勞務收入 9,121 萬 1 千元，較上年度預算數 8,840 萬 8 千元，增加 280 萬 3 千元，約 3.17%，主要係系統整合服務收入略增。
- 2、本年度財務收入 1,121 萬元，較上年度預算數 1,070 萬元，增加 51 萬元，約 4.77%，主要係自有房舍租金調升，租賃收入增加所致。
- 3、本年度其他業務外收入 19 萬元，較上年度預算數 20 萬元，減少 1 萬元，約 5%。

(二)支出預算概況

- 1、本年度勞務成本 7,122 萬 2 千元，較上年度預算數 6,863 萬 3 千元，增加 258 萬 9 千元，約 3.77%，主要係專案收入增加致使勞務成本增加所致。
- 2、本年度管理費用 2,903 萬 5 千元，較上年度預算數 2,870 萬 9 千元，增加 32 萬 6 千元，約 1.14%，主要係資安防護相關費用增加所致。
- 3、本年度財務費用 1 萬 5 千元，較上年度預算數 1 萬元，增加 5 千元，約 50%，主要係房舍出租押金設算利息增加。
- 4、本年度其他業務外支出 42 萬 9 千元，較上年度預算數 42 萬 7 千元，增加 2 千元，約 0.47%。
- 5、本年度所得稅費用 38 萬 3 千元，較上年度預算數 30 萬 6 千元，增加 7 萬 7 千元，約 25.16%，主要係稅前賸餘較上年度增加所致。

(三)以上總收支相抵後，計賸餘 152 萬 7 千元，較上年度預算數 122 萬 3 千元，增加 30 萬 4 千元，約 24.86%，主要係專案收入增加及自有房舍租金調升，租賃收入同步上升所致。

二、現金流量概況

(一)業務活動之淨現金流入 289 萬元。

(二)投資活動之淨現金流入 446 萬 8 千元，係減少流動金融資產 520 萬 7 千元及增加存出保證金 73 萬 9 千元。

(三)籌資活動之淨現金流出 14 萬 9 千元，係減少存入保證金。

(四)現金及約當現金之淨增 720 萬 9 千元，係期末現金 2,690 萬 7 千元，較期初現金 1,969 萬 8 千元增加之數。

三、淨值變動概況

本年度期初淨值 4 億 2,546 萬 5 千元，增加本年度賸餘 152 萬 7 千元，期末淨值為 4 億 2,699 萬 2 千元。

肆、前年度及上年度已過期間預算執行情形及成果概述

一、前年度決算結果及成果概述

(一)決算結果：

1、收入決算結果

- (1) 勞務收入 6,777 萬 2 千元，較預算數 8,859 萬 3 千元，減少 2,082 萬 1 千元，約 23.5%，主要因部分計畫配合業務內容調整或尚在洽談階段未能執行，及部分計畫配合業主期程延後驗收，致請款時程延後。
- (2) 財務收入 1,014 萬 4 千元，較預算數 905 萬 2 千元，增加 109 萬 2 千元，約 12.06%，主要係定存利率升高以致利息收入增加。
- (3) 其他業務外收入 608 萬元，較預算數 10 萬元，增加 598 萬元，約 5,980%，主要因部份業務結束不再起案，將高估退休準備金迴轉所致。

2、支出決算結果

- (1) 勞務成本 5,721 萬 7 千元，較預算數 6,689 萬元，減少 967 萬 3 千元，約 14.46%，主要係因專案收入減少，致使相關用人費用減少。
- (2) 管理費用 2,597 萬 7 千元，較預算數 2,762 萬 2 千元，減少 164 萬 5 千元，約 5.96%，主要係人員減少，用人費用減少所致。
- (3) 財務費用 1 萬 3 千元，較預算數 9 千元，增加 4 千元，約 44.44%，主要係押金設算息增加所致。
- (4) 其他業務外支出 43 萬 1 千元，較預算數 44 萬 4 千元，減少 1 萬 3 千元，約 2.93%，主要係摺節支出所致。
- (5) 所得稅費用 0 千元，較所得稅費用預算數 55 萬 6 千元，減少 55 萬 6 千元，約 100%。

3、以上總收支相抵後，計賸餘 35 萬 8 千元，較預算數賸餘 222 萬 4 千元，減少 186 萬 6 千元，約 83.9%，主要因部分新案洽談中及部分專案計畫配合業主展延期程，致請款進度延後。

(二)計畫執行成果概述

113 年度計畫成果分為：空間規劃諮詢相關計畫、國土規劃及區域發展相關計畫、不動產規劃、資訊系統開發及維運服務計畫、資料數位化處理相關業務計畫、其他服務計畫等六大部分，重要成果說明如下：

1、空間規劃諮詢相關計畫

- (1) 空間資訊政策推動：透過分析檢視我國空間資訊產業的優勢、劣勢，以及外部機會與威脅，並參酌國內外專家學者訪談意見，聚焦五項關鍵議題，進一步提出發展策略方向與行動方案，並規劃短中長期推動藍圖，期能提供政府決策參考，務實推動空間資訊產業發展，厚植產業競爭力，達成智慧國土與數位國家的願景。
- (2) 建立國家公園自然碳匯估算機制及作業規範，有系統性的推動自然碳匯管理工作，同時透過盤點分析現有自然碳匯調查資料，增加對於國家公園基礎資料的瞭解程度，做為精算碳匯的基礎。採行 ISO-14064-1 組織碳盤查標準，盤點各國家公園管理處組織碳盤查排放量。
- (3) 盤點政府機關之統計資料，將資料重新歸納劃分成地方創生資料庫的 12 項主題，包括人口、所得、經濟產業、交通、觀光、土地、住宅、環境、教育、文化、社福、醫療。並蒐集相關使用者需求，基於地方創生資料庫核心基礎，優化網站的功能設計。
- (4) 能源部門空間發展策略之空間分析委託案：完成太陽光電空間分析選址原則彙整報告，依循能源用地白皮書發展策略，並依適宜性分析成果產出「縣市自主規劃」、「農業綠能」成果圖，透過分析資料校正提升「縣市自主規劃」圖資正確性。

2、國土規劃及區域發展相關計畫

- (1) 宜蘭縣國土功能分區圖劃設作業：協助功能分區圖劃設作業，包含繪製國土功能分區及其分類圖、編定使用地並研擬劃設說明書、彙整清冊、工作報告、召開研商會議、公開展覽與便民工作站等。目前繪製成果已通過內政部國土審議委員會審查。
- (2) 配合國土計畫推動農地利用綜合規劃計畫：協助臺中市、嘉義縣推動農地資源空間規劃計畫，包含農業與農地資源盤查結果更新及查核、研擬農地利用綜合規劃計畫、配合國土計畫辦理農業發展地區分類劃設作業、配合農業部總顧問縣市國土計畫辦理進度，參與相關業務會議。
- (3) 鄉村地區整體規劃委託技術服務案：協助研擬新竹縣湖口鄉及高雄市茂林區進行鄉村地區整體規劃策略架構與空間發展策略，包括：基本資料調查分析、民眾參與（訪談、工作坊、座談會、說明會等）、鄉村地區屬性分類、課題與對策研析、土地利用綱要計畫、空間發展與成長管理計畫、部門發展計畫等，並針對後續聚落規劃作業進行初步建議。
- (4) 原住民族部落環境基本調查、部落溝通及國土功能分區劃設委託作業案：協助宜蘭縣、高雄市及新北市依全國國土計畫指導，調查原住民族慣習土地利用方式及需求、盤整原住民族部落之基本公共設施，基於尊重原住民族傳統文化與土地利用之特殊需求之前提，建立原住民族土地使用指導原則；並落實部落自主，結合原住民族人才培力作業，培養原住民部落規劃人員，融合原住民文化、產業、傳統慣習所需，由下而上整合部落意見進行原住民族土地規劃，並透過協商平台，促進跨部落共同事務整合規劃。
- (5) 原住民族住宅輔導案：負責蒐整與分析原民相關住宅調查或統計資料、辦理都會原住民族聚落住宅與空間規劃政策研究與基礎資料整理分析、座談會與專家諮詢、蒐集文獻並進行相關政策問題

研究等事項，提擬原住民族住宅四年三期計畫，以利推動原民住宅規劃資源分配。

- (6) 污水下水道總顧問與直轄縣市下水道系統發展計畫案：協助辦理污水下水道科長會議、辦理國內下水道圓桌論壇、研討會及教育訓練等，以完成污水下水道第六期建設計畫、政策規劃及前瞻基礎建設計畫之推動。並依據下水道法第 4 條規定中央針對直轄縣市下水道系統發展計畫辦理核定工作相關法定作業程序等推動事宜，輔導地方政府針對轄區下水道建設系統進行分析及長期規劃。
- (7) 高雄市伯公遍路調查研究：協助高雄市政府實地觀察和拍照紀錄區域內伯公據點，並透過深度訪談、居民座談會、工作坊及田野調查進行深度之文史調查，並遴選 5 處伯公再生潛力點進行深度調查並提出修復、管理維護計畫。
- (8) 111 年度「國土計畫部門空間發展策略研擬及國家資產規劃資料庫建置」委託專業服務案：綜整各部門需地條件並建立選址原則，其中包括：支援國土計畫下各部門空間發展計畫及相關政策、法規彙整、各部門選址條件之相關學術研究探討、邀請部門主管機關討論、精進選址原則，此外也協助建置部門選址原則所需相關圖資，並建置公有及國營事業土地屬性資料，勾稽地籍圖資建立空間資料。規劃圖臺介面及建置資料庫，作為國土計畫部門空間發展指導，提供研析意見。

3、不動產規劃

- (1) 112 年度住宅資訊統計彙報：編製 111 年度第 4 季至 112 年度第 3 季住宅資訊統計彙報。
- (2) 113 年度住宅資訊統計彙報：編製 112 年度第 4 季至 113 年度第 3 季住宅資訊統計彙報。

4、資訊系統開發及維運服務計畫

- (1) 民航局飛航安全作業管理系統維護案：完成飛航安全作業管理系統資料之修正及系統維護功能設定，提供飛航安全檢查員執行業務之查詢、檢查報告製作及業務追蹤、統計等電腦化作業，以提升飛安督導作業效率。並藉由本案提升資安防護機制，包含應用系統之軟體開發工具版本及主機作業環境，達成本局資訊安全管理制度（ISMS）規定，並符合資訊系統(中級)之資安防護基準作業規定。
- (2) 交通部觀光署觀光資訊及影音多媒體資料庫擴充及維護案：強化台灣觀光多媒體資料庫應用服務為機關「Tourism2025 方案」中，數位觀光推動計畫之重點工作項目及執行措施之一，其目的為彙整全台各縣市政府、各部會及各國家風景區管理處提供之景點、餐飲、活動、住宿、步道及自行車道資訊等資料，上架至政府資料開放平台，以免費、免申請、開放格式等原則，開放原始資料便利民間分析運用，並持續精進服務功能，提升台灣整體觀光旅遊產業之效益。本案執行期間除持續辦理機關多媒體資料庫資料擴充及建檔作業，並進行機關觀光多媒體資料庫系統擴充及調整作業、開放資料（Open Data）維護及品質提升規劃作業、觀光資料標準格式 V2.0 推動作業、觀光多媒體資料庫作業環境升級及行政支援協助，並維運機關觀光多媒體資料庫系統平台，完成各項資訊及資料上架等作業。
- (3) 交通部民用航空局航空人員證照暨檢定管理系統升級案：交通部民用航空局原英語檢定管理系統及航空人員證照管理系統於民國 90 年開發完成，惟在早期架構侷限下，已漸無法搭配新發展之作業系統運作。因應航空人員人數成長趨勢，本案協助機關藉由最新資訊科技強化系統功能，提升作業效能，降低維運成本，並增強資安防護，同時解決跨瀏覽器等相關問題。另因系統內角色使用者皆具獨立性，故協助機關將航空人員證照暨檢定管理系統分別獨立成英語檢定管理系統、航空人員學科檢定考試管理系統及航空人員證照管理系統等 3 個系統，以利機關不同角色使用者使用。

- (4) 國土管理署 112 年度不動產開發業資訊查詢系統優化委託資訊服務案：本案為「109 年度不動產開發業資訊查詢系統建置案」及「110 年度不動產開發業資訊查詢系統擴充案」的延續案，本案建置的單一整合查詢平台除了運用經濟部商業發展署商工登記公示資料查詢服務資料庫及本署建築工程履歷查詢系統資料庫共同建置業者基本資料外，並隔年擴充完成業者相關建築履歷建構(如建置判決書、綠建築標章、不動產開發商業同業公會會員資料、國家建築金獎、國家卓越建設獎歷年得獎資料、公平交易委員會處分書、上市上櫃公司資料等資料)，為使業者資訊進一步揭露，本期介接擴充國家品質獎、住宅品質相關指標、董監事持股資料、業者預售屋推案資訊等資料，落實單一整合平台供消費者查詢。一方面可有效降低資訊不對稱風險，另一方面，可使業者受到市場有效監督，為建立不動產開發業者履歷、使不動產開發業相關資訊透明化，保障消費者之權益。
- (5) 「連江縣國土功能分區及使用地劃設」案：維運圖資資料庫及架設「連江縣國土計畫」專屬網站建置連江縣國土計畫專案網站，完成圖臺系統呈現公展階段國土功能分區及使用地劃設成果。
- (6) 交通部高速公路局國道景觀管理系統案：建置國道景觀業務人員之管理系統，提供輸入及查詢資料，包括景觀生態、景觀養護、景觀生態路殺、植栽維護、陳情案件、國道工程管理、經費控管估算等系統功能規劃及設計，另外有國道之美公共藝術資料之維護，提供業務單位系統性掌握業務相關資訊。
- (7) 113 年農田水利事業作業基金不動產管理系統：建置農田水利事業作業基金不動產管理系統，透過財務管理資訊的系統匯入及不動產處理情形之介面資料輸入，提供各管理處系統查詢及輸入介面，並提供農水署相關報表、儀錶板統計資訊，以掌握非事業不動產情形及財務收益狀況。
- (8) 113 年教育部防災教育資訊網擴充維運暨各級學校災害潛勢評估計畫：優化防災教育資訊網前臺介面功能，並於業務管理系統功能開發 114 年度防災教育補助計畫專區，提供不同類別的防災學

校進行補助申請及審核作業，另建置 113 年度全國各級學校校括資料、建置 113 年度「全國各級學校災害潛勢資訊」，並將災害潛勢分析結果套繪於系統圖臺予縣市政府及各級學校防災業務人員查看，以作為後續防救災害計畫書撰寫之依據。另協助機關辦理災害潛勢評估說明會、學校災害判是結果申復會議、維運「防災教育報你知」line@生活圈圖文發布。

- (9) 113 年農地管理資訊系統優化計畫：優化農地管理資訊系統、農地及農舍法規檢索系統、民眾線上申辦子系統，完成 9 場次系統教育訓練、1 場國土專家座談會、1 場系統優化座談會，配合機關改組進行系統移機作業及資訊安全稽查作業；強化農地違規資料蒐集及建置之功能，匯入農村水保署山坡地違規資訊，另系統面配合國土計畫政策調整作業，預開發相關國土計畫法之相關功能。

5、資料數位化處理相關業務計畫

完成國際貨幣金融簡報資訊（雙週）轉錄至中央銀行上稿平台、語言訓練測驗中心委託日檢、韓國語文能力測驗報名資料處理作業，以及臺北市政府文化局公共藝術行政資訊管理系統資料建置作業。

6、其他服務計畫

完成新竹市玻璃工藝博物館、眷村博物館後設詮釋資料撰寫、藏品權利點列冊管理共 370 筆、8 位受訪者至少 1 萬字的訪談逐字稿 1 篇與訪談錄影錄音檔。

二、上年度已過期間預算執行情形(截至 114 年 6 月 30 日止執行情形)

(一)收入執行情形

- 1、勞務收入執行數 1,954 萬 5 千元，占全年預算數 8,840 萬 8 千元，達成率 22.11%。
- 2、財務收入執行數 532 萬 6 千元，占全年預算數 1,070 萬元，達成率 49.78%。

- 3、其他業務外收入執行數 4 萬 4 千元，占全年預算數 20 萬元，達成率 22%。

(二)支出執行情形

- 1、勞務成本執行數 2,503 萬 7 千元，占全年預算數 6,863 萬 3 千元，達成率 36.48%。
- 2、管理費用執行數 1,159 萬 4 千元，占全年預算數 2,870 萬 9 千元，達成率 40.38%。
- 3、財務費用執行數 0 元，占全年預算數 1 萬元，達成率 0%，主要係出租房屋押金設算利息年度尚未結算所致。
- 4、其他業務外支出執行數 27 萬 9 千元，占全年預算數 42 萬 7 千元，達成率 65.34%。
- 5、所得稅費用 0 元，占全年預算數 30 萬 6 千元，達成率 0%，主要係年度尚未結算，暫無需提列。

(三)以上總收支相抵後，計短絀 1,199 萬 5 千元，較全年預算數賸餘 122 萬 3 千元，反餘為絀。主要原因為部分專案於上半年承接，尚在執行階段，以及部分專案因業主延遲開案影響，導致請款時程順延至下半年；另受年初中央政府總預算刪減及凍結影響，原規劃辦理之專案出現延期或取消情形；此外，《國土計畫法》修法導致施行期程延後，亦影響相關專案推動與執行，然前期已投入之業務推廣人力與相關作業成本已產生，進而影響上半年度整體績效達成率。未來將視中央政府總預算解凍情形，倘能於下半年度依原規劃順利開案，預計達成率應能提升。

主要表

財團法人台灣地理資訊中心

收支營運預計表

中華民國 115 年度

單位：新臺幣千元

| 前年度決算數 | | 項 目 | 本年度預算數 | | 上年度預算數 | | 比較增(減)數 | | 說 明 |
|--------|--------|----------|---------|--------|--------|--------|---------|--------|-----|
| 金額 | % | | 金額 | % | 金額 | % | 金額 | % | |
| 83,996 | 100.00 | 收入 | 102,611 | 100.00 | 99,308 | 100.00 | 3,303 | 3.33 | |
| 67,772 | 80.68 | 業務收入 | 91,211 | 88.89 | 88,408 | 89.02 | 2,803 | 3.17 | |
| 67,772 | 80.68 | 勞務收入 | 91,211 | 88.89 | 88,408 | 89.02 | 2,803 | 3.17 | |
| 16,224 | 19.32 | 業務外收入 | 11,400 | 11.11 | 10,900 | 10.98 | 500 | 4.59 | |
| 10,144 | 12.08 | 財務收入 | 11,210 | 10.92 | 10,700 | 10.77 | 510 | 4.77 | |
| 6,080 | 7.24 | 其他業務外收入 | 190 | 0.19 | 200 | 0.20 | (10) | (5.00) | |
| 83,638 | 99.57 | 支出 | 101,084 | 98.51 | 98,085 | 98.77 | 2,999 | 3.06 | |
| 83,194 | 99.05 | 業務支出 | 100,257 | 97.71 | 97,342 | 98.02 | 2,915 | 2.99 | |
| 57,217 | 68.12 | 勞務成本 | 71,222 | 69.41 | 68,633 | 69.11 | 2,589 | 3.77 | |
| 25,977 | 30.93 | 管理費用 | 29,035 | 28.30 | 28,709 | 28.91 | 326 | 1.14 | |
| 444 | 0.52 | 業務外支出 | 444 | 0.43 | 437 | 0.44 | 7 | 1.60 | |
| 13 | 0.01 | 財務費用 | 15 | 0.01 | 10 | 0.01 | 5 | 50.00 | |
| 431 | 0.51 | 其他業務外支出 | 429 | 0.42 | 427 | 0.43 | 2 | 0.47 | |
| - | - | 所得稅費用 | 383 | 0.37 | 306 | 0.31 | 77 | 25.16 | |
| 358 | 0.43 | 本期賸餘（短絀） | 1,527 | 1.49 | 1,223 | 1.23 | 304 | 24.86 | |

財團法人台灣地理資訊中心

現金流量預計表

中華民國 115 年度

單位：新臺幣千元

| 項 | 目 | 預 | 算 | 數 | 說 | 明 |
|-------------------|---|---|---|---------|---|---|
| 業務活動之現金流量 | | | | | | |
| 稅前賸餘（短絀） | | | | 1,910 | | |
| 調整項目： | | | | | | |
| 收入支出項目 | | | | (3,725) | | |
| 利息收入 | | | | (5,747) | | |
| 利息費用 | | | | 15 | | |
| 呆帳費用提列(迴轉)數 | | | | 8 | | |
| 折舊費用 | | | | 1,999 | | |
| 與業務活動相關之資產（負債）變動數 | | | | (721) | | |
| 應收款項(增加)減少 | | | | (715) | | |
| 預付款項(增加)減少 | | | | (809) | | |
| 短期墊款(增加)減少 | | | | (57) | | |
| 其他流動資產(增加)減少 | | | | (11) | | |
| 應付款項增加(減少) | | | | 418 | | |
| 代收款項增加(減少) | | | | 119 | | |
| 預收款項增加(減少) | | | | (10) | | |
| 保固準備增加(減少) | | | | 12 | | |
| 退休金準備增加(減少) | | | | 332 | | |
| 業務產生之現金 | | | | (2,536) | | |
| 收取之利息 | | | | 5,747 | | |
| 支付之利息 | | | | (15) | | |
| 支付之所得稅 | | | | (306) | | |
| 業務活動之淨現金流入（流出） | | | | 2,890 | | |
| 投資活動之現金流量 | | | | | | |
| 流動金融資產(增加)減少 | | | | 5,207 | | |
| 存出保證金(增加)減少 | | | | (739) | | |
| 投資活動之淨現金流入（流出） | | | | 4,468 | | |
| 籌資活動之現金流量 | | | | | | |
| 存入保證金增加(減少) | | | | (149) | | |
| 籌資活動之淨現金流入（流出） | | | | (149) | | |
| 現金及約當現金之淨增（淨減） | | | | 7,209 | | |
| 期初現金及約當現金 | | | | 19,698 | | |
| 期末現金及約當現金 | | | | 26,907 | | |

財團法人台灣地理資訊中心

淨值變動預計表

中華民國 115 年度

單位：新臺幣千元

| 項 目 | 上 年 度 餘 額 | 本 年 度 增(減)數 | 截 至 本 年 度 餘 額 | 說 明 |
|---------|-----------|-------------|---------------|-----|
| 基金 | 138,500 | - | 138,500 | |
| 創立基金 | 21,000 | - | 21,000 | |
| 捐贈基金 | 18,500 | - | 18,500 | |
| 其他基金 | 99,000 | - | 99,000 | |
| 累積餘絀 | 286,965 | 1,527 | 288,492 | |
| 未指撥累積餘絀 | 286,965 | 1,527 | 288,492 | |
| 合 計 | 425,465 | 1,527 | 426,992 | |

明細表

財團法人台灣地理資訊中心

收入明細表

中華民國 115 年度

單位：新臺幣千元

| 前年度決算數 | 項 目 名 稱 | 本 年 度 預 算 數 | 上 年 度 預 算 數 | 說 明 |
|--------|----------|-------------|-------------|--|
| 67,772 | 業務收入 | 91,211 | 88,408 | 115 年預算業務收入係依據中心規劃之目標，含 114 年延續案、新專案開發及市場需求情形調整編列。 |
| 67,772 | 勞務收入 | 91,211 | 88,408 | |
| 61,494 | 委辦計畫收入 | 89,609 | 83,132 | |
| 8,362 | 空間規劃收入 | 15,229 | 14,477 | |
| 17,220 | 國土規劃收入 | 25,297 | 24,125 | |
| 1,463 | 不動產服務收入 | 6,317 | 6,587 | |
| 29,723 | 系統整合服務收入 | 40,480 | 35,657 | |
| 82 | 資訊處理服務收入 | - | - | |
| 4,644 | 其他服務收入 | 2,286 | 2,286 | |
| 6,278 | 服務收入 | 1,602 | 5,276 | |
| 1,333 | 空間規劃收入 | 700 | 630 | |
| 1,675 | 國土規劃收入 | - | 3,094 | |
| 1,838 | 系統整合服務收入 | - | 924 | |
| 655 | 資訊處理服務收入 | 902 | 628 | |
| 777 | 其他服務收入 | - | - | |
| 16,224 | 業務外收入 | 11,400 | 10,900 | 依據 114 年度銀行利率估算。 |
| 10,144 | 財務收入 | 11,210 | 10,700 | |
| 5,987 | 利息收入 | 5,747 | 5,400 | |
| 4,157 | 租金收益 | 5,463 | 5,300 | |
| 6,080 | 其他業務外收入 | 190 | 200 | |
| 6,080 | 其他業務外收入 | 190 | 200 | |
| 83,996 | 總 計 | 102,611 | 99,308 | |

備註：115 年政府委辦計畫收入預算數 89,609 千元。

財團法人台灣地理資訊中心

支出明細表

中華民國 115 年度

單位：新臺幣千元

| 前年度決算數 | 項 目 名 稱 | 本 年 度 預 算 數 | 上 年 度 預 算 數 | 說 明 |
|--------|-----------|-------------|-------------|------------------------------------|
| 83,194 | 業務支出 | 100,257 | 97,342 | 115 年預算業務支出係依據中心規劃之必要成本及預估專案承接量編列。 |
| 57,217 | 勞務成本 | 71,222 | 68,633 | |
| 47,507 | 委辦計畫支出 | 64,803 | 56,940 | |
| 34,348 | 用人費用 | 50,845 | 44,364 | |
| 13,159 | 其他服務費用 | 13,958 | 12,576 | |
| 9,710 | 服務支出 | 6,419 | 11,693 | |
| 8,479 | 用人費用 | 5,879 | 8,915 | |
| 1,231 | 其他服務費用 | 540 | 2,778 | |
| 25,977 | 管理費用 | 29,035 | 28,709 | |
| 16,697 | 用人費用 | 18,765 | 18,567 | |
| 9,280 | 其他服務費用 | 10,270 | 10,142 | |
| 444 | 業務外支出 | 444 | 437 | 依銀行利率設算押金利息。 |
| 13 | 財務費用 | 15 | 10 | |
| 13 | 利息費用 | 15 | 10 | |
| 431 | 其他業務外支出 | 429 | 427 | |
| 431 | 其他業務外支出 | 429 | 427 | 參考以前年度投資性不動產出租費用決算數編列。 |
| - | 所得稅費用（利益） | 383 | 306 | 依稅率估算營利事業所得稅。 |
| 83,638 | 總 計 | 101,084 | 98,085 | |

參考表

財團法人台灣地理資訊中心

資產負債預計表

中華民國 115 年 12 月 31 日

單位：新臺幣千元

| 113年(前年) 12月31日實際數 | 項 目 | 115年12月31日 預計數 | 114年(上年) 12月31日預計數 | 比較增(減)數 |
|-----------------------|----------------|-------------------|-----------------------|---------|
| 364,898 | 流動資產 | 370,068 | 366,482 | 3,586 |
| 17,316 | 現金及約當現金 | 26,907 | 19,698 | 7,209 |
| 332,149 | 流動金融資產 | 326,942 | 332,149 | (5,207) |
| 13,708 | 應收款項 | 14,203 | 13,496 | 707 |
| 1,725 | 預付款項 | 1,750 | 941 | 809 |
| - | 短期墊款 | 145 | 88 | 57 |
| - | 其他流動資產 | 121 | 110 | 11 |
| 72,784 | 非流動資產 | 70,177 | 71,437 | (1,260) |
| 39,500 | 投資、長期應收款及準備金 | 39,500 | 39,500 | - |
| 39,500 | 非流動金融資產 | 39,500 | 39,500 | - |
| 7,081 | 不動產、廠房及設備 | 4,615 | 6,315 | (1,700) |
| 5,410 | 房屋及建築 | 4,172 | 4,791 | (619) |
| 1,478 | 機械及設備 | 406 | 1,409 | (1,003) |
| 193 | 什項設備 | 37 | 115 | (78) |
| 24,892 | 投資性不動產 | 24,294 | 24,593 | (299) |
| 22,330 | 投資性不動產-土地 | 22,330 | 22,330 | - |
| 2,562 | 投資性不動產-建築物 | 1,964 | 2,263 | (299) |
| 1,311 | 其他資產 | 1,768 | 1,029 | 739 |
| 1,311 | 存出保證金 | 1,768 | 1,029 | 739 |
| 437,682 | 資 產 合 計 | 440,245 | 437,919 | 2,326 |
| 11,369 | 流動負債 | 11,903 | 11,287 | 616 |
| 10,811 | 應付款項 | 11,015 | 10,597 | 418 |
| - | 本期所得稅負債 | 383 | 306 | 77 |
| 404 | 代收款項 | 350 | 231 | 119 |
| 17 | 預收款項 | 20 | 30 | (10) |
| 137 | 保固準備 | 135 | 123 | 12 |
| 2,071 | 非流動負債 | 1,350 | 1,167 | 183 |
| 2,071 | 其他負債 | 1,350 | 1,167 | 183 |
| 1,068 | 存入保證金 | 750 | 899 | (149) |
| 1,003 | 退休金準備 | 600 | 268 | 332 |
| 13,440 | 負 債 合 計 | 13,253 | 12,454 | 799 |
| 138,500 | 基金 | 138,500 | 138,500 | - |
| 21,000 | 創立基金 | 21,000 | 21,000 | - |
| 18,500 | 捐贈基金 | 18,500 | 18,500 | - |
| 99,000 | 其他基金 | 99,000 | 99,000 | - |
| 285,742 | 累積餘絀 | 288,492 | 286,965 | 1,527 |
| 285,742 | 未指撥累積餘絀 | 288,492 | 286,965 | 1,527 |
| 424,242 | 淨 值 合 計 | 426,992 | 425,465 | 1,527 |
| 437,682 | 負債及淨值合計 | 440,245 | 437,919 | 2,326 |

財團法人台灣地理資訊中心

員工人數彙計表

中華民國 115 年度

單位：人

| 職 類 (稱) | 本 年 度 員 額 預 計 數 | 說 明 |
|-----------|-----------------|-----|
| 執行長 | 1 | |
| 副執行長 | 1 | |
| 資深工程師 | 1 | |
| 工程師 | 6 | |
| 副工程師 | 12 | |
| 助理工程師 | 3 | |
| 研究員 | 5 | |
| 副研究員 | 9 | |
| 助理研究員 | 13 | |
| 資深管理師 | 2 | |
| 管理師 | 4 | |
| 副管理師 | 7 | |
| 助理管理師 | 7 | |
| 佐理管理師 | 1 | |
| 總 計 | 72 | |

財團法人台灣地理資訊中心

用人費用彙計表

中華民國 115 年度

單位：新臺幣千元

| 項目名稱 職類(稱) | 薪資 | 超時工作 報酬 | 津貼 | 獎金 | 退休、卹償 金及資遣費 | 分攤保險費 | 福利費 | 其他 | 總計 |
|---------------|--------|------------|----|--------|----------------|-------|-----|-----|--------|
| 董監事 | - | - | - | - | - | - | - | 768 | 768 |
| 職 員 | 53,135 | 463 | - | 10,485 | 2,928 | 6,877 | 833 | - | 74,721 |
| 總 計 | 53,135 | 463 | - | 10,485 | 2,928 | 6,877 | 833 | 768 | 75,489 |